



**Galliciano 6 maggio 2026**  
**A.S. 2025/26**  
**Circ. int. n° 207**

I.C. GALLICANO - GALLICANO (LU)  
Prot. 0004426 del 06/05/2026  
I-1 (Uscita)

**A tutto il personale scolastico docente e non docente**  
**I.C. Gallicano**  
**Albo**

### **L'importanza dell'esercitazione**

A seguito dell'evento tellurico verificatosi il 25 marzo 2026, con epicentro in Lunigiana e in vista della programmazione di una imminente esercitazione d'istituto si invitano *i docenti* a ridiscutere nelle varie classi i comportamenti e le procedure da adottare in caso di emergenza e *il personale ATA* a prendere nuovamente visione delle procedure relative alle prove di evacuazione in caso di terremoto.

**Si ricorda che, in caso di simulazione di evento sismico, la procedura prevede l'emissione di un avviso acustico mediante l'utilizzo di trombe ad aria compressa (trombe da stadio). Durante l'emissione del segnale acustico, è fondamentale rimanere all'interno dell'ambiente e posizionarsi nelle aree designate come "zone sicure", quali sotto i tavoli, i banchini, le travi portanti o sul perimetro di una parete. Al termine del suono prolungato ed intermittente delle trombe, il personale potrà procedere all'evacuazione dell'edificio.**

**Si ricorda inoltre che le squadre di emergenza composte da collaboratori scolastici e insegnanti hanno il compito di amministrare l'esodo, controllare i vari ambienti in fase di evacuazione e diramare ordini diretti per avviare le procedure e l'evacuazione.**

La documentazione è già presente in tutti gli ambienti scolastici, (aule e spazi comuni) e nei registri cartacei (scuola secondaria di I°G) che consiste in:

- **Estratto piano di emergenza**
- **Planimetrie**
- **Moduli per il contrappello**
- **Elenco alunni**

***L'importanza dell'esercitazione!***

Nelle situazioni di emergenza è fondamentale, per abbattere il livello del rischio, mantenere un alto livello di autocontrollo.

Invece, è facile che lo stress legato all'incertezza di ciò che sta accadendo sfoci in un panico difficilmente gestibile.

L'esercitazione ha lo scopo di "allenare" le persone, facendo acquisire loro automatismi di comportamento e trasformando le possibili emergenze in situazioni conosciute, alle quali si possa reagire con calma e consapevolezza.

Per questo motivo le esercitazioni devono essere:

- quanto più possibili aderenti alla realtà;
- affrontate con serietà da parte di tutti i soggetti.

Nelle **esercitazioni antisismiche** generali verrà simulata una scossa sismica mediante il suono intermittente di avvisatori acustici a gas compresso (TROMBE DA STADIO): per tutta la durata del suono è da intendersi in atto la scossa, quando il suono cessa la scossa è finita.

Ogni classe deve, però, effettuare periodicamente esercitazioni autonome su indicazione dell'insegnante, allenandosi a rifugiarsi nei luoghi sicuri.

Per tutte **le altre tipologie** di emergenze, sarà diramato uno dei segnali convenzionali di evacuazione previsti.

***Tutte le esercitazioni saranno effettuate a sorpresa,***

## **Punti di raccolta**

Il personale docente e ATA, unitamente agli alunni e alle figure esterne, è tenuto a raggiungere il punto di raccolta designato e a costituire gruppi compatti. Nel caso specifico delle classi, il docente di riferimento assumerà la responsabilità di guidare i propri alunni verso il punto di raccolta, posizionandoli in gruppi compatti e garantendo, ove possibile, lo spazio necessario all'accoglienza di eventuali sopraggiunti.

### **Specifiche per il punto di raccolta della sede Plesso Unico**

**La cartellonistica esterna che indicava ogni singola classe della scuola primaria e secondaria è stata rimossa per le seguenti motivazioni:**

- 1. La presenza dei cartelli potrebbe generare confusione qualora alcuni di essi non fossero più presenti a causa di deterioramento o per l'eventuale riposizionamento delle classi all'interno dell'edificio scolastico.**
- 2. La manutenzione, la modifica continua non sono sostenibili**

**le classi dovranno posizionarsi lungo la recinzione.**

**Sulla parte sinistra è indicata la [Zona 1 fascia di raccolta scuola primaria](#) sulla destra invece la [Zona 2 fascia di raccolta zona secondaria](#)**

<p><b><i>E una volta usciti dall'edificio?</i></b> PORTARSI IMMEDIATAMENTE SUL PUNTO DI RACCOLTA, PER PERMETTERE AGLI ADDETTI DI REGISTRARE LA PROPRIA PRESENZA, EVITANDO COSÌ DI ESSERE CONSIDERATI "DISPERSI" E DI METTERE INUTILMENTE A REPENTAGLIO L'INCOLUMITÀ DEI SOCCORRITORI.</p>		<p>IL PUNTO DI RACCOLTA È STATO INDIVIDUATO NEL CORTILE DELLA SCUOLA, LUNGO LA RECINZIONE, DAL LATO DELLA STRADA PROVINCIALE</p>	<p>Segreteria PRO.MO.S.S.O. PROgetto MOORE Sicurezza Scolastica Organizzata SOCIP S.r.l. - Via G. Ravizza, 12 - Pisa Tel. 050 9839345 - <a href="mailto:promosso@socipr.it">promosso@socipr.it</a> <a href="http://www.promosso.net">www.promosso.net</a></p>
---	---	--	---

Figura 1: indicazione punto di raccolta estrapolato dall'estratto del piano di emergenza relativo alla sede del plesso unico di Galliciano.



Figura 2 cartello 25 cm x 150 cm per fascia di raccolta scuola primaria di Galliciano



Figura 3 cartello 25 cm x 150 cm per fascia di raccolta scuola secondaria di Galliciano

**Ogni classe dovrà posizionarsi in modo tale da formare dei piccoli gruppi, evitando di occupare l'intero sviluppo lineare della recinzione, al fine di garantire spazio ai nuovi arrivati.**

## **Schemi con evidenziati i percorsi principali e secondari e nomi degli ambienti**

Di seguito sono riportati le varie planimetrie di base di tutte le sedi scolastiche dell'istituto, con evidenziati i percorsi principali, secondari, i nomi dei vari locali in base alle funzioni con relativa legenda.

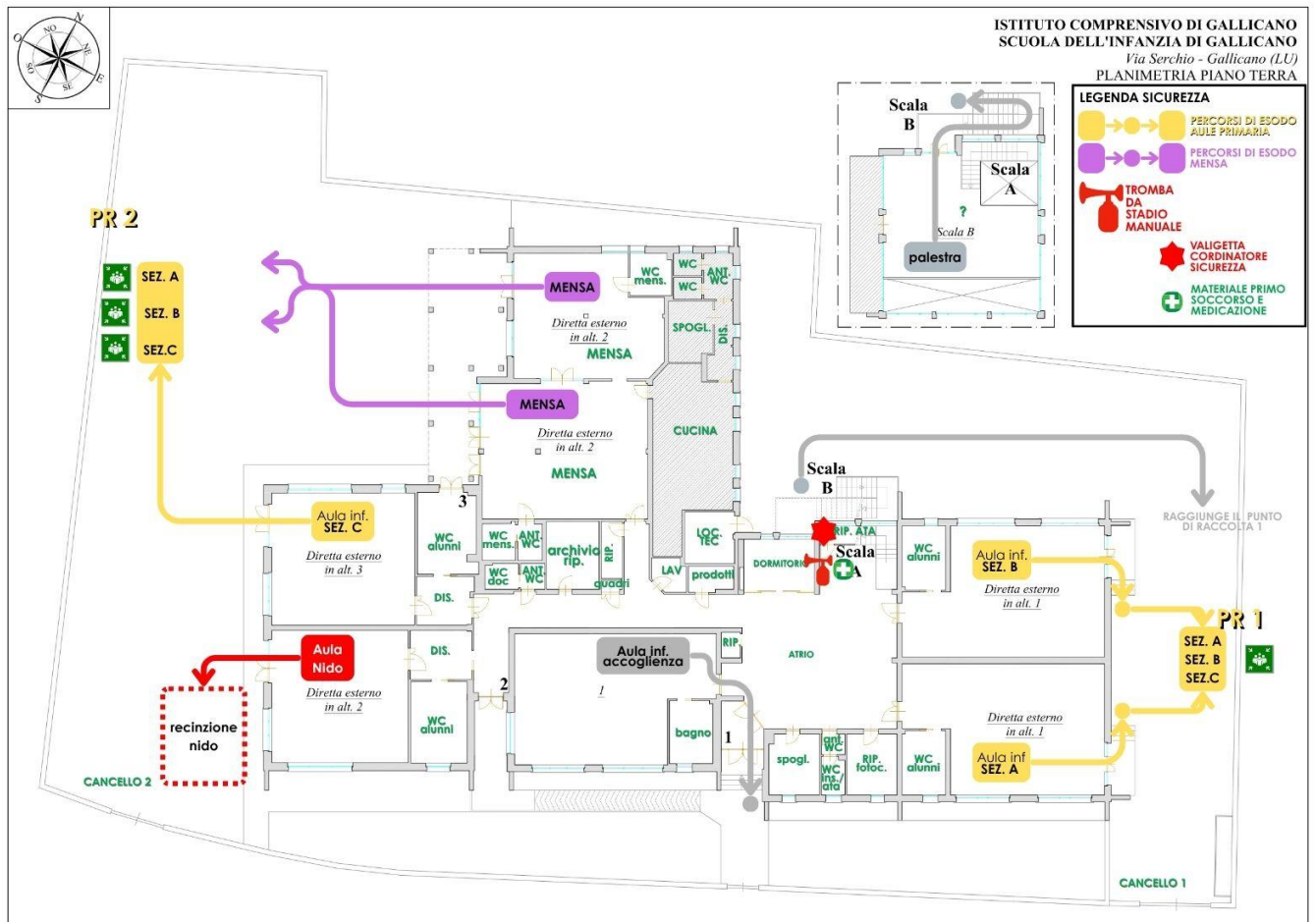


Figura 4: Piano terra scuola dell' Infanzia di Gallicano\_schema sicurezza

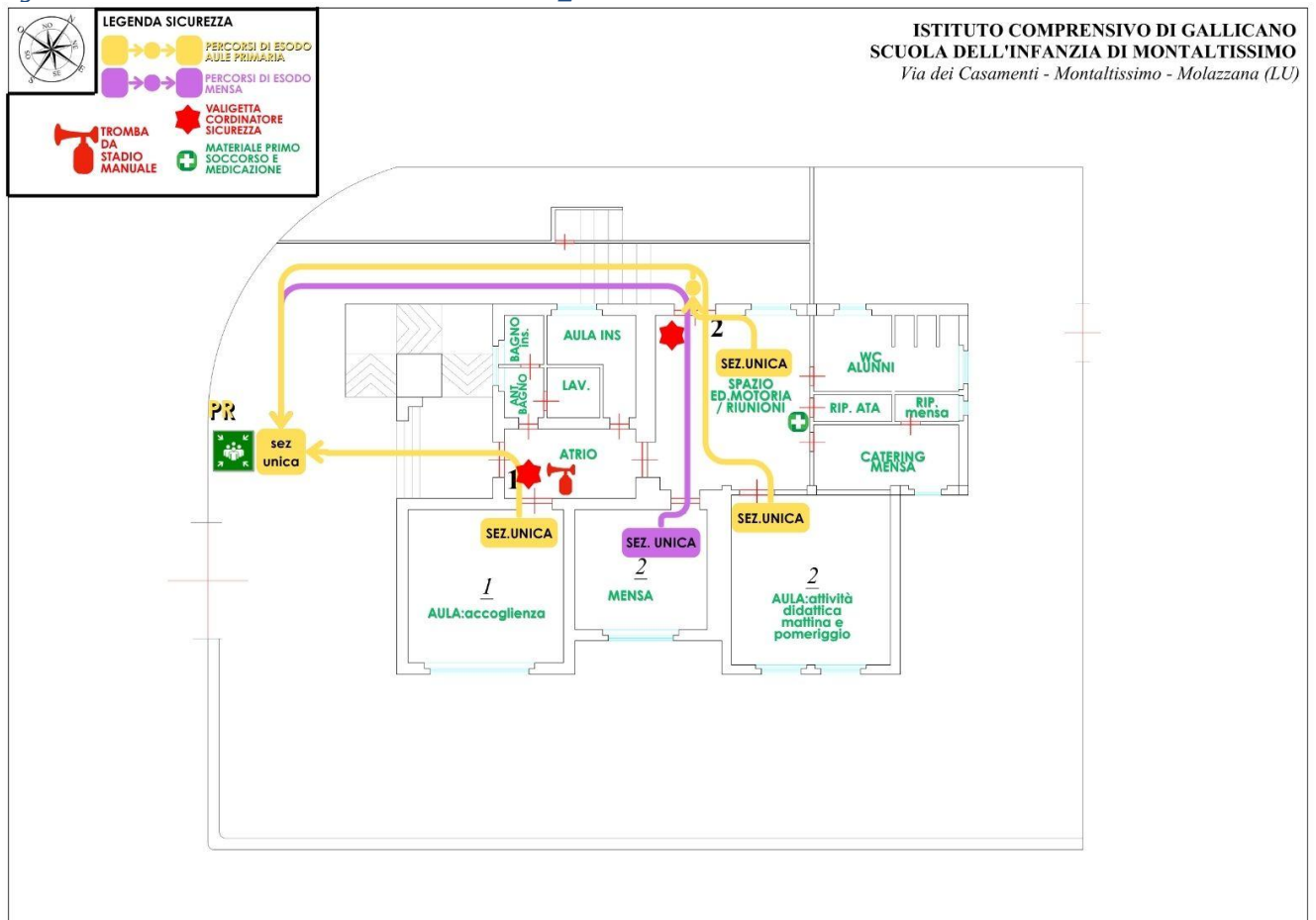


Figura 5: Piano terra scuola infanzia di Montaltissimo\_schema sicurezza



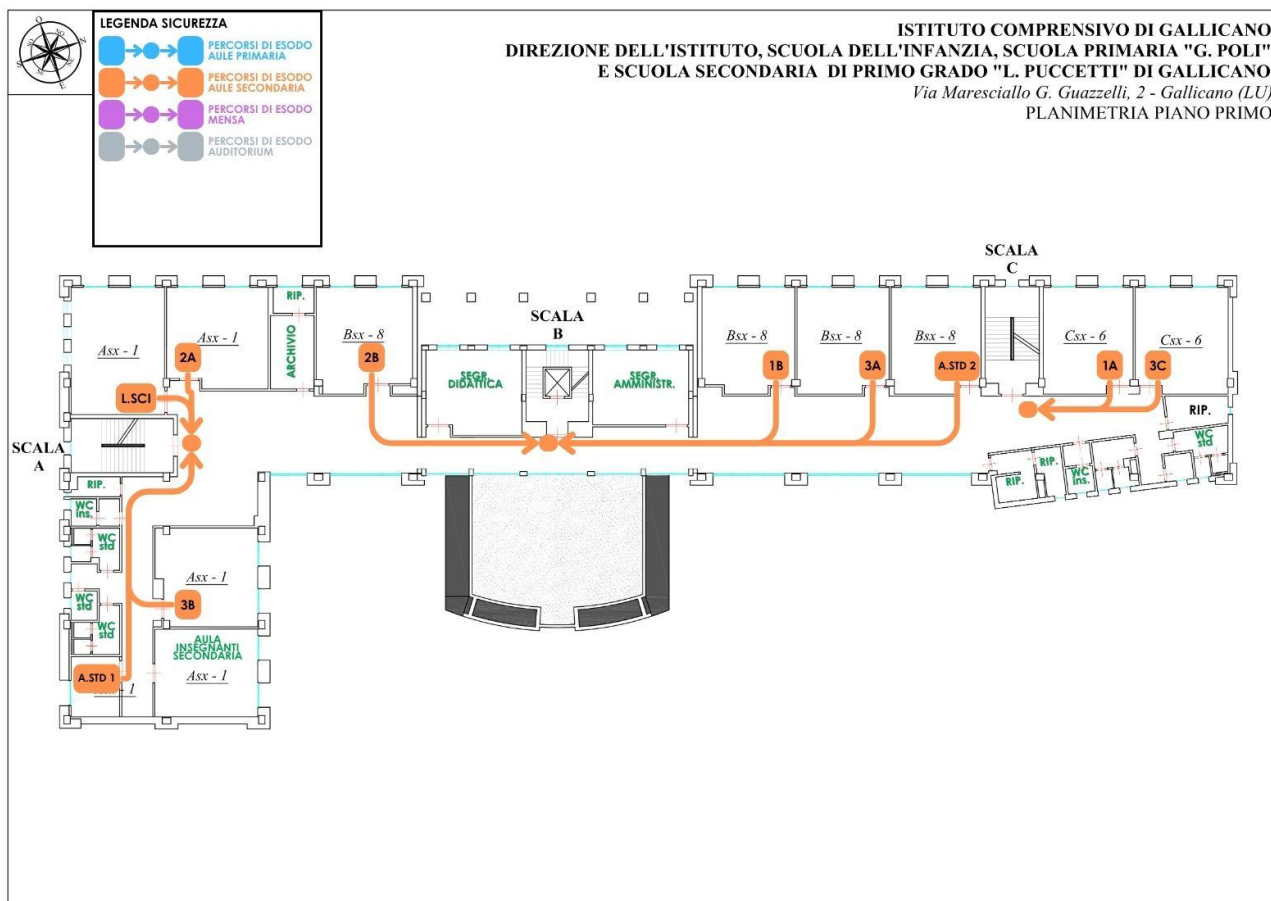


Figura 8: Piano primo scuola primaria e secondaria plesso unico\_schema sicurezza.

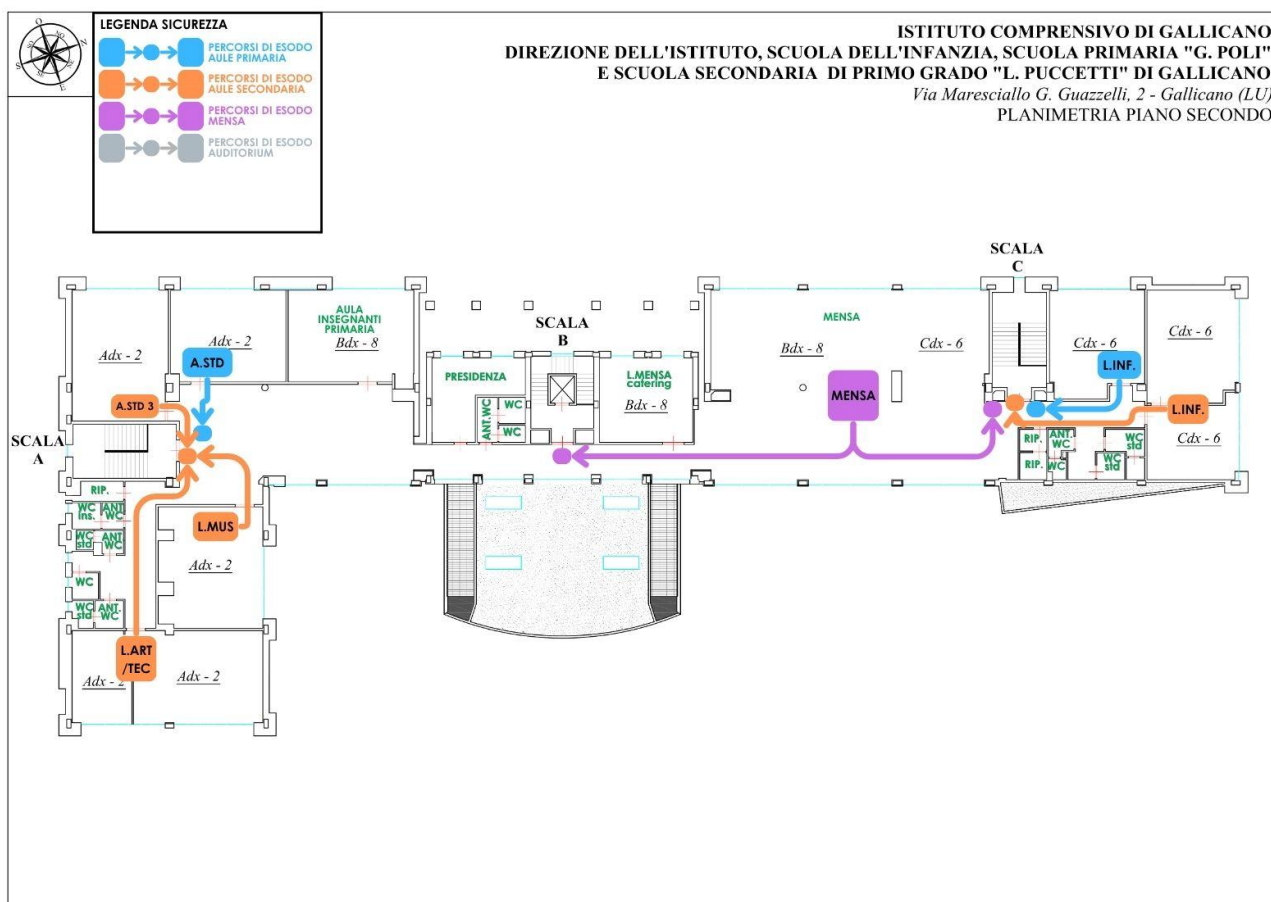


Figura 9: Piano secondo scuola primaria e secondaria plesso unico\_schema sicurezza.

**Si allega alla presente comunicazione, in formato separato, la documentazione sull'informativa**

Ringraziamo tutti per la collaborazione e l'attenzione a un tema così importante come la sicurezza scolastica.

Doc. Alessandro Banchieri  
Coordinatore per la Sicurezza  
IC Gallicano

La Dirigente Scolastica  
Dott.ssa Rosa Cinque